

DUBUIS

STANLEY
Infrastructure

BPP050I

HERRAMIENTA HIDRÁULICA DE CRIMPADO OPERADA A BATERIA
CABEZAL TIPO C



MANUAL DE USUARIO
Seguridad, Uso y Mantenimiento
USER MANUAL
Seguridad, Operación y Mantenimiento

UK
CA CE



DUBUIS
17-19 rue Jules Berthonneau - Z.I. de Villebarou
CS73406 - 41034 BLOIS Cedex - Francia 0122-
BPP050I

DECLARACIÓN CE DE CONFORMIDAD



150420 ind.E



DECLARACIÓN CE DE CONFORMIDAD
DÉCLARATION CE DE CONFORMITÉ
EG KONFORMITÄTSERKLÄRUNG
DECLARATION CE DE CONFORMIDAD
DICHIARAZIONE CE DI CONFORMITA

El abajo firmante, en representación del siguiente fabricante:

DUBUIS S.A.S. 17-19, rue Jules Berthonneau CS 73406 41034 BLOIS CEDEX - France

Por la presente, declaro que el equipo que se especifica a continuación:

Declara que el equipo indicado a continuación:

Por la presente, declaro que el equipo que se especifica a continuación:

Categoría: HERRAMIENTAS HIDRÁULICAS DE CRIMPADO CON BATERÍA RECARGABLE DE 18V
Categoría: PRESSES HYDRAULIQUE DE SERTISSAGE SUR BATTERIE 18V
Categoría: ELEKTROHYDRAULISCHES PRESSWERKZEUG BATTERIEBETRIEBENES 18V
Categoría: HERRAMIENTA HIDRÁULICA DE CRIMPADO A BATERÍA 18V PRESSA IDRAULICA A
Categoría: BATTERIA 18V

Tipo/Type/Type/Tipo/Tipo:

BPP050FC - BPP050OC - BPP060FC - BPP050I

Número de serie del equipo:

L-00001 a L-99999

Número de serie del equipo:

Número de serie del equipo:

Número de serie del equipo:

Número de matrícula del equipo:

Ha sido fabricado conforme a:

Está fabricado conforme a:

Fabricado conforme a:

Ha sido fabricado de acuerdo con:

Ha sido construido conforme a:

Directivas / Directives / Richtlinie / Directriz / Direttiva

2006/42/EC, 2014/30/EU, 2011/65/EU

Normas armonizadas / Normes harmonisés / Harmonisierte Standards / Normas armonizadas / Norme armonizzate:

2006/42/EC NF EN ISO 15744 (diciembre de 2008)
NF EN ISO 3744 (febrero de 2012)
NF EN ISO 20643 (septiembre de 2008)
NF EN ISO 11201 (diciembre de 2010)
NF EN 12096 (septiembre de 1997)

2014/30/UE EN 55014-1 (junio de 2017)
EN 55014-2 (julio de 2015)
EN 62233 (septiembre de 2013)
EN 62311 (octubre de 2008)

2011/65/UE NF EN IEC 63000 (diciembre de 2018)

El abajo firmante es responsable de la integración del expediente técnico y emite la presente declaración en nombre de DUBUIS.

El abajo firmante es responsable de la integración del expediente técnico y emite la presente declaración en nombre de DUBUIS. Der Unterzeichner ist für die Zusammenstellung der technischen Unterlagen verantwortlich und gibt diese Erklärung im Namen von DUBUIS ab. El abajo firmante es responsable de la elaboración del expediente técnico y realiza esta declaración en nombre de DUBUIS. Il sottoscritto è responsabile della compilazione del dossier tecnico e fa questa dichiarazione a nome di DUBUIS.

Firma

Blois, 4 de enero de 2022

Hecho en Blois el 4 de enero de 2022

Patrick VERVIER,

Gerente de Ingeniería / Responsable del Departamento de Estudios

DUBUIS S.A.S. 17-19, rue Jules Berthonneau CS 73406 41034 BLOIS CEDEX - Francia

DECLARACIÓN DE CONFORMIDAD UKCA



150420 ind.E

DECLARACIÓN DE CONFORMIDAD UKCA

El abajo firmante, en representación del siguiente fabricante:

Fabricante: DUBUIS S.A.S.
17-19, rue Jules Berthonneau
CS 73406
41034 BLOIS CEDEX - Francia

Declara que el(los) producto(s)

Identificación del producto:

Descripción:	HERRAMIENTAS HIDRÁULICAS DE CRIMPADO CON BATERÍA RECARGABLE DE 18 V
Modelo:	BPP050FC - BPP050OC - BPP060FC - BPP050I
Número de serie:	L-00001 a L-99999

Cumple con la normativa del Reino Unido:

Reglamento de Suministro de Maquinaria (Seguridad) 2008, SI 2008/1597 (con sus modificaciones)
Reglamento de Compatibilidad Electromagnética, 2016, SI 2016/1091 (con sus modificaciones) Reglamento sobre la Restricción del Uso de Ciertas Sustancias Peligrosas en Equipos Eléctricos y Electrónicos 2012, SI 2012/3032 (con sus modificaciones)

Normas designadas:

SI 2008/1597 NF EN ISO 15744 (diciembre de 2008)
NF EN ISO 3744 (febrero de 2012) NF
EN ISO 20643 (septiembre de 2008)
NF EN ISO 11201 (diciembre de 2010)
NF EN 12096 (septiembre de 1997)

SI 2016/1091 EN 55014-1 (junio de 2017)
EN 55014-2 (julio de 2015)
EN 62233 (septiembre de 2013)
EN 62311 (octubre de 2008)

SI 2012/3032 NF EN IEC 63000 (diciembre de 2018)

El abajo firmante es responsable de la elaboración del expediente técnico y emite esta declaración en nombre de DUBUIS.

Firma

Blois, 4 de enero de 2022

Patrick VERVIER,

Gerente de Ingeniería

DUBUIS S.A.S. 17-19, rue Jules Berthonneau CS 73406 41034 BLOIS CEDEX - Francia

GARANTÍA

DUBUIS y STANLEY Infrastructure (en lo sucesivo, "Stanley"), sujeto a las excepciones que se indican más adelante, garantiza que las herramientas nuevas estarán libres de defectos de material y/o de fabricación al momento de la entrega, por un periodo de un año contado a partir de la fecha de envío por parte de Stanley. A su elección, Stanley reparará o reemplazará cualquier herramienta, parte de la herramienta o pieza nueva que se determine defectuosa tras la revisión realizada por un centro de servicio autorizado por Stanley o por las plantas de Stanley en Blois, Francia, o en Milwaukie, Oregon, EUA y México.

HERRAMIENTAS DE ALTA PRESIÓN: Las herramientas de alta presión (marca "DUBUIS"), como cortacables, ponchadoras y bombas hidráulicas de alta presión garantizan 50,000 ciclos en herramientas eléctricas.

PAGO TOTAL: Presentar una reclamación de garantía no autoriza a diferir parcial ni totalmente el pago del equipo.

RECLAMACIONES DE GARANTÍA: Para hacer válida la garantía de Stanley, se debe notificar a Stanley sin demora cualquier defecto del equipo en materiales y/o mano de obra. Asimismo, se solicita anexar a la reclamación la documentación que compruebe la venta/compra de la herramienta o la fecha de primer uso y el número de serie. El término "DOCUMENTACIÓN", según se utiliza en este párrafo, se entiende como una factura

O comprobante de compra, o una carta de intención del primer cliente minorista.

RESPONSABILIDAD: Las personas usuarias del equipo deben tomar todas las medidas de seguridad necesarias.

EXCEPCIONES DE LA GARANTÍA

COSTOS DE FLETE: Los costos de flete para devolver piezas a Stanley, cuando Stanley lo solicite para evaluar una reclamación de garantía y otorgar el crédito correspondiente, están cubiertos por esta póliza siempre que la(s) pieza(s) reclamadas sean aprobadas como garantía. Los costos de flete de cualquier pieza que no sea aprobada para crédito de garantía serán responsabilidad de la persona solicitante.

TROQUELES Y ACCESORIOS DE CORTE: Los troqueles y accesorios de corte, como puntas para herramientas rompedoras, troqueles, cuchillas... solo se garantizan contra defectos de material y/o fabricación al momento de la entrega.

ARTÍCULOS FABRICADOS POR OTROS FABRICANTES: Componentes que no son fabricados por Stanley y que cuentan con la garantía de sus respectivos fabricantes.

Costos generados por retirar un componente fabricado por Stanley para poder dar servicio a un artículo fabricado por otros fabricantes.

REPARACIONES, ALTERACIONES, MODIFICACIONES: Cualquier alteración o modificación a una herramienta o a alguna de sus partes. Todas las obligaciones bajo esta garantía quedarán sin efecto si la herramienta o pieza nueva se altera o modifica de cualquier manera.

Cualquier falla o deficiencia de desempeño atribuible a reparaciones realizadas por terceros que, a juicio exclusivo de Stanley, hayan causado o contribuido a dicha falla o deficiencia.

DESGASTE NORMAL: Cualquier falla o deficiencia de desempeño atribuible al desgaste normal, como bujes de la herramienta, pasadores de retención, placas de desgaste, topes, anillos y tapones de retención, bujes de hule, resortes de retroceso, sellos, anillos guía...

DAÑOS INCIDENTALES / CONSECUENCIALES: En la máxima medida permitida por la ley aplicable, STANLEY no será responsable en ningún caso por daños y/o gastos incidentales, consecuenciales o especiales.

DAÑOS EN EL ENVÍO: Daños ocasionados por almacenamiento inadecuado o por el manejo durante el transporte.

TIEMPO PERDIDO: Pérdida de tiempo de operación para el usuario mientras la(s) herramienta(s) está(n) fuera de servicio.

OPERACIÓN INADECUADA: Cualquier falla o disminución en el desempeño atribuible a no seguir las guías y/o procedimientos indicados en el manual de operación y mantenimiento de la herramienta.

MANTENIMIENTO: Cualquier falla o disminución en el desempeño atribuible a no mantener la(s) herramienta(s) en buenas condiciones de operación, según se indica en el Manual de Operación y Mantenimiento.

PRESIÓN Y FLUJO HIDRÁULICOS, CALOR, TIPO DE FLUIDO: Cualquier falla o disminución en el desempeño atribuible a presión hidráulica excesiva, contrapresión hidráulica excesiva, flujo hidráulico excesivo, calor excesivo o uso de fluido hidráulico incorrecto.

USO INDEBIDO: Cualquier falla o disminución en el desempeño atribuible al uso indebido. Se entiende por "uso indebido" utilizar productos para fines distintos a aquellos para los que fueron diseñados originalmente, o usarlos de tal manera que los exponga a maltrato o accidentes, sin haber obtenido antes el consentimiento por escrito de Stanley. EL PERMISO PARA UTILIZAR CUALQUIER PRODUCTO PARA UN FIN DISTINTO AL ORIGINAL SOLO PUEDE OBTENERSE A TRAVÉS DEL ÁREA DE INGENIERÍA DE STANLEY.

ÍNDICE

DECLARACIÓN CE DE CONFORMIDAD	2
DECLARACIÓN UKCA DE CONFORMIDAD	3
GARANTÍA	4
SÍMBOLOS DE SEGURIDAD	6
PRECAUCIONES DE SEGURIDAD.....	7
ANATOMÍA DE LA HERRAMIENTA.....	8
ESPECIFICACIONES Y ACCESORIOS.....	9
USO DE LA HERRAMIENTA	10
SOFTWARE DE CRIMPADO.....	12
SOLUCIÓN DE PROBLEMAS	17

IMPORTANTE

Para completar el formulario de validación de garantía del producto y consultar información sobre tu garantía, visita www.stanleyinfrastructure.com y selecciona la pestaña Company > Warranty.

Nota: Para que la garantía sea válida, es necesario enviar el registro de validación de la garantía.

SERVICIO TÉCNICO: Este manual incluye instrucciones de seguridad, operación y mantenimiento rutinario. DUBUIS recomienda que el servicio de las herramientas hidráulicas, distinto al mantenimiento rutinario, sea realizado por un distribuidor autorizado y certificado. Lea la siguiente advertencia.

ADVERTENCIA

UNA REPARACIÓN O SERVICIO INCORRECTOS DE ESTA HERRAMIENTA PODRÍAN PROVOCAR LESIONES GRAVES.

LAS REPARACIONES Y/O EL SERVICIO DE ESTA HERRAMIENTA DEBEN SER REALIZADOS ÚNICAMENTE POR UN DISTRIBUIDOR AUTORIZADO Y CERTIFICADO.

Para ubicar al distribuidor certificado más cercano, llama a DUBUIS al (33) 2.54.52.40.00 y solicita el Departamento de Ventas.

SÍMBOLOS DE SEGURIDAD

Los símbolos de seguridad y advertencias que se muestran a continuación deben observarse estrictamente ya que alertan al operador sobre actividades de mantenimiento o reparación que presentan riesgos de muerte o lesiones y daños al equipo.



Consulte el manual del usuario.



Se requieren gafas de seguridad, calzado de seguridad y guantes de protección.



Este símbolo indica peligro. Se utiliza para alertar a los operadores sobre la presencia de riesgos de lesiones. Siga las instrucciones de seguridad que indica este símbolo para evitar el riesgo de lesiones o la muerte.



MANTENGA LAS MANOS ALEJADAS DEL ÁREA EN MOVIMIENTO. Riesgo de aplastamiento de las manos. No introduzca los dedos en el perfil de la matriz. No introduzca los dedos en el cabezal de la prensa de engarce al introducir la matriz, ya que podría pillarse los dedos gravemente. Manipule el cabezal de la herramienta con cuidado para evitar pillarse los dedos.



NO PRENSAR CABLES ACTIVOS SIN EQUIPO DE PROTECCIÓN PERSONAL PARA TRABAJOS EN LINEA ENERGIZADA.



Lámpara de iluminación superior a 500 lux a 200 mm.



Coloque correctamente el conector de crimpado en el cabezal.



Protegido contra objetos sólidos de más de 1 mm. Protegido contra salpicaduras de agua desde cualquier dirección.



Este símbolo y término de peligro indican una situación de peligro inminente que, si no se evita, Puede causar lesiones graves.



Este símbolo y término de peligro indican una situación potencialmente peligrosa que, si no se evita, Puede causar lesiones graves.



Este símbolo y término de peligro indican una situación potencialmente peligrosa que, si no se evita, Puede causar lesiones graves.



Este símbolo y término de peligro indican una situación potencialmente peligrosa que, si no se evita, Genera riesgo de causar daños materiales.



Este término indica una situación que, si no se evita, provocará deterioro del equipo.



Este término indica una situación que, si no se evita, puede conducir a deterioro del equipo.

Respete los símbolos de seguridad. Su objetivo es garantizar su seguridad y proteger la herramienta.

NORMAS DE SEGURIDAD LOCALES

Introduzca las normas de seguridad locales en este espacio. Mantenga estas instrucciones en un lugar accesible para los operadores y el personal de mantenimiento.

PRECAUCIONES DE SEGURIDAD

Quienes operen la herramienta deben cumplir las precauciones indicadas en este manual y en las etiquetas adheridas a la herramienta.

Estas precauciones se incluyen para tu seguridad. Revísalas con atención antes de usar la herramienta.

El personal de supervisión debe establecer precauciones adicionales según el área de trabajo específica y las normas de seguridad locales. Anota las precauciones adicionales en el espacio indicado en la página 6.

La herramienta de engaste BPP0501 brindará un servicio seguro y confiable si se utiliza conforme a las instrucciones de este manual. Antes de operarla, lee y comprende este manual y las etiquetas adheridas a la herramienta. No hacerlo puede provocar lesiones o daños a la herramienta.

- Mantén a niñas, niños y personas alrededor a distancia mientras operas la herramienta. Las distracciones pueden hacer que pierdas el control.
- No te apresures. Mantén una postura firme y buen equilibrio en todo momento. Esto permite un mejor control de la herramienta eléctrica ante situaciones inesperadas.
- Cuando no esté en uso, guarda la herramienta fuera del alcance de niñas y niños y no permitas que la operen personas que no la conozcan o que no hayan leído estas instrucciones. La herramienta es peligrosa si la usa gente sin experiencia.
- Mantén las empuñaduras y superficies de agarre secas, limpias y sin aceite ni grasa. Las empuñaduras y superficies resbalosas impiden sujetar y controlar la herramienta de forma segura en situaciones inesperadas.
- No operes la herramienta a menos que estés plenamente capacitado(a) o bajo la supervisión de un(a) instructor(a). Implementa un programa de capacitación para todo el personal operador para asegurar un uso seguro.
- Usa siempre equipo de seguridad, como protección para los ojos, oídos y cabeza, además de calzado de seguridad, durante toda la operación. Usa guantes aislantes si es necesario.
- La persona operadora debe conocer todas las áreas de trabajo prohibidas, como pendientes excesivas y condiciones de terreno peligrosas. Asegúrate de mantener siempre una pisada firme y buen equilibrio.
- No inspecciones, limpies ni reemplaces partes de las mordazas mientras la batería esté conectada. Un accionamiento accidental puede causar lesiones graves.
- No uses una herramienta dañada, mal ajustada o armada de manera incompleta.
- Nunca uses ropa holgada que pueda atorarse en las partes móviles de la herramienta.
- Mantén todas las partes del cuerpo lejos de los puntos de pellizco. El cabello largo o la ropa suelta pueden ser jalados hacia la herramienta.
- Para evitar lesiones personales o daños al equipo, toda reparación, mantenimiento y servicio debe realizarse en un centro de servicio autorizado.
- Nunca uses la herramienta cerca de materiales o gases inflamables.
- No uses la herramienta ni cargues la batería en una atmósfera explosiva.
- Si no se siguen los procedimientos adecuados, existe el riesgo de lesiones graves, incluso por atrapamiento.
- No uses la herramienta, la batería ni el cargador para fines distintos a los descritos en este manual.

- No uses accesorios o aditamentos distintos a los recomendados por DUBUIS.
- Mantén siempre legibles las marcas importantes de la herramienta, como etiquetas y calcomanías de advertencia. Contacta a DUBUIS para solicitar etiquetas de reemplazo.
- No uses la herramienta bajo los efectos de drogas o alcohol.

BATERÍAS

- Carga las baterías únicamente con un cargador recomendado por DUBUIS.
- No guardes baterías junto con objetos metálicos, como monedas, clavos o llaves. Si se puentean los terminales, puede provocar un incendio.
- No cargues una batería dañada. Recicla y reemplaza las baterías dañadas por baterías recomendadas por DUBUIS.
- No incineres las baterías ni las tires a la basura. Recíclalas.
- No expongas la batería a temperaturas mayores a 130°C (265°F). A altas temperaturas, las baterías pueden explotar.
- Bajo uso extremo o temperaturas elevadas, puede haber fuga de líquido de la batería. Si el líquido de la batería cae sobre la piel:
 1. Lava de inmediato con agua y jabón.
 2. Si el líquido entra en los ojos, enjuágalos con agua limpia durante 10 minutos. Busca atención médica de inmediato.
- Nunca abras la batería.

CARGADOR DE BATERÍA

- No use el cargador de batería si el cable está dañado.
- No coloque el cargador ni ponga objetos sobre o cerca de él de manera que se bloquee el flujo de aire hacia el cargador.
- No use el cargador con una extensión, a menos que sea absolutamente necesario. Use un cable con el calibre adecuado para su longitud, como se indica en la tabla de abajo.

Longitud del cable (pies)	25	50	100	150
(metros)	7	15	30	45
Calibre del cable (AWG)	18	18	18	16
(mm ²)	0.8	0.8	0.8	1.30

- No abra el cargador ni intente modificarlo de ninguna manera.
- Desconecte el cargador de la corriente antes de intentar limpiarlo.
- No conecte el cargador a un transformador ni a un generador de motor.



Esta herramienta cumple con las normas europeas de seguridad y con la Conformidad del Reino Unido.



Si desea desechar este producto, no lo mezcle con la basura doméstica común. Existe un sistema de recolección independiente para productos electrónicos usados, conforme a la legislación que exige su tratamiento, recuperación y reciclaje adecuados.



¿QUÉ ES LA HERRAMIENTA DE CRIMPADO BPP050I?

La BPP050I es una herramienta de crimpado sin dado, de 6.2 Ton (55 kN), alimentada por batería y con cabezal abatible de 4 puntos. La BPP050I puede crimpar conectores de cobre y aluminio de 10 a 240 mm² (10 AWG a 500 MCM).

⚠ PELIGRO

NO meta los dedos, las manos ni otras partes del cuerpo dentro del cabezal de crimpado. ¡Podría causar lesiones graves!



ESPECIFICACIONES Y ACCESORIOS

ESPECIFICACIONES

Fuerza de crimpado	6.2 Ton (55kN)
Carrera	32mm
Tipo de batería	18V 5.0Ah
Motor	18V
Longitud de la herramienta	440x86x350mm (17.3x3.4x13.8 pulgadas)
Peso de la herramienta.....	5,780kg (12.75Lbs.)
Rango de temperatura de operación	-10°C a +60°C (14°F a 140°F)
Engarces estimados por carga de batería	hasta 340
Intervalo de mantenimiento	20,000 ciclos
Nivel de potencia acústica LwA	75dB(A)
La aceleración efectiva ponderada	no supera 2.5m/s ²
Capacidad de engarce	Conectores de cobre de 10 a 240mm ² (10AWG a 500MCM)
Capacidad de engarce	Conectores de aluminio de 10 a 240mm ² (10AWG a 500MCM)
Tipo de mordaza	Cabezal abierto de 4 puntos , troquel sin

ACCESORIOS

Batería Li-Ion DeWALT 18V 5Ah.....	DCB205 (UPC DCB184G)
Nota: Use únicamente la batería recomendada por DUBUIS.	
Cargador DeWALT AC 220V	DCB1104-QW
Cargador DeWALT AC 220V con clavija UK	DCB1104-GB
Cargador DeWALT AC 110V con clavija US	DCB1104
Cargador DeWALT DC 12V.....	DCB119
Nota: Use únicamente los cargadores de batería recomendados por DUBUIS.	
Estuche de transporte vacío.....	94821C

USO DE LA HERRAMIENTA

USO DEL BPP050I



Activa el seguro del gatillo ANTES de insertar o retirar los dados del cabezal de crimpeado.



Activa el seguro del gatillo.



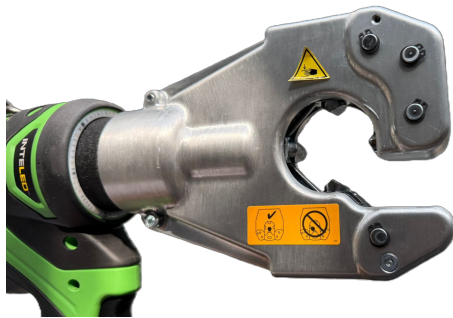
NO ENGARGES CABLES ENERGIZADOS SIN EQUIPO DE PROTECCION PERSONAL PARA TRABAJOS EN LINEA ENERGIZADA



MANTÉN LAS MANOS ALEJADAS DE LAS PARTES EN MOVIMIENTO



Inserte la batería.



Ponga el conector con el cable insertado entre las mordazas



Conector en la posición correcta



Conector en la posición incorrecta



Desactiva el seguro del gatillo.



Nota: Suelta el gatillo para detener la herramienta de inmediato. Oprime el liberador de presión en cualquier momento para abrir las mordazas.

Mantén presionado el gatillo hasta que el dado quede crimpeado. La IntelLED parpadea en verde: crimpeado correcto. Mantén presionado el liberador de presión hasta que el pistón regrese.

SISTEMA INTELED

El aro de luz IntelLED te muestra el estado del crimpado en tiempo real.

Blanco - La herramienta está crimpando. IntelLED permanecerá encendido durante 30 segundos después de que termine el crimpado.

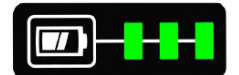
Verde - Se alcanzó el ciclo de crimpado. El crimpado es correcto.

Rojo - El ciclo de crimpado se interrumpió. Vuelve a crimpar.

REVISIÓN DE CARGA DE LA BATERÍA



Botón de carga de la batería



75 - 100% con carga



51 - 74% con carga

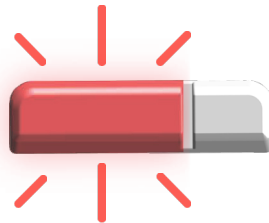


Menos del 50% con carga



Cargar batería

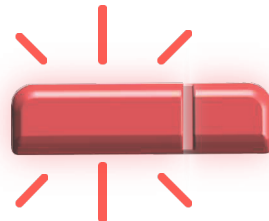
CARGAR BATERÍA



Batería cargándose



Batería cargada



Espera por temperatura
(caliente/fría)

SOFTWARE DE CRIMPADO

SOFTWARE DE CRIMPADO DUBUIS

El software DUBUIS Crimp proporciona información valiosa de cada crimpado. También es necesario para actualizar el firmware de la herramienta.

INSTALACIÓN

1. Descarga el software DUBUIS Crimp desde el sitio web de STANLEY Infrastructure.
www.stanleyinfrastructure.com/products/cordless-td

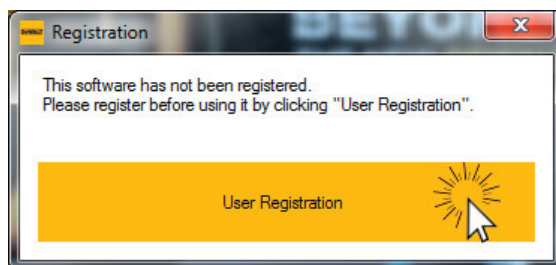
Nota: El software DUBUIS Crimp requiere como mínimo Windows XP SP3 ejecutándose con permisos de administrador.

2. Sigue las indicaciones en pantalla para completar la instalación.
3. Conecta el BPP050I a una PC con un cable micro USB.

Nota: el InteLED se iluminará en azul cuando esté conectado.

PRIMER INICIO

1. Ejecute el software desde el ícono de DUBUIS Crimp en el escritorio de Windows.
2. Se le pedirá registrar el software. Haga clic izquierdo en el botón "Registro de usuario".



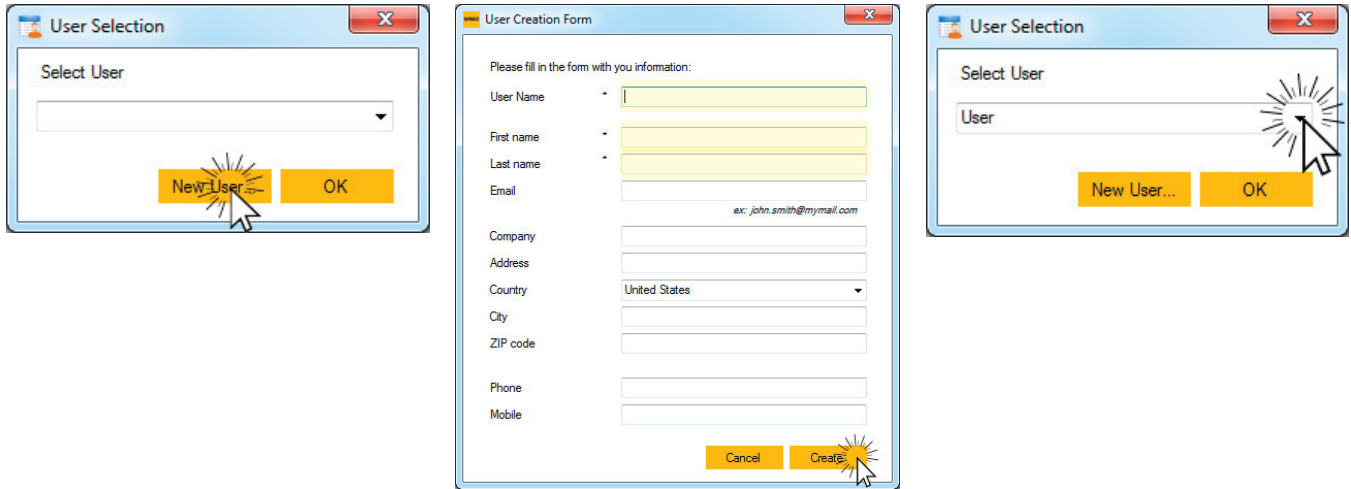
3. Complete el formulario de registro y haga clic en "Registrar".



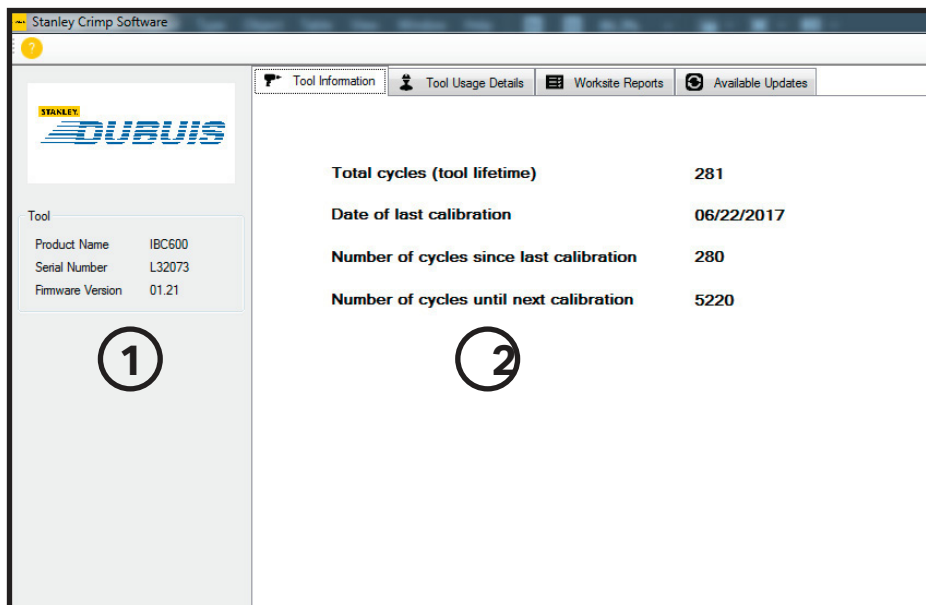
SOFTWARE DE CRIMPADO

SELECCIÓN DE USUARIO

1. Haz clic en el botón “Nuevo usuario”
2. Captura la información requerida del usuario y haz clic en “Crear”.
3. Selecciona un usuario y haz clic en “Aceptar”.



INFORMACIÓN DE LA HERRAMIENTA



La pestaña Información de la herramienta muestra datos importantes del BPP0501.

1. Muestra el tipo de producto, el número de serie y la versión de firmware de la herramienta.
2. Datos básicos sobre la vida útil y el intervalo de servicio de la herramienta. **Manual de usuario BPP0501** ◀ 13

SOFTWARE DE CRIMPADO

DATOS DE USO DE LA HERRAMIENTA

Stanley Crimp Software

Tool Information | Tool Usage Details | Worksite Reports | Available Updates

Tool Cycles (number of cycles)

Total	280	Show only since last calibration	<input type="checkbox"/>
Cycle Complete	222	Show only calibration cycles	<input type="checkbox"/>
Cycle Not Complete	58	Show only not complete cycles	<input type="checkbox"/>

1

2

3

Time Stamp	Cycle Complete	Current (Amps)	Voltage (V)	Temperature (°F/°C)
06/21/2017 22:48	Yes	13.3	19.2	37 / 3
06/21/2017 23:41	Yes	16.4	19.4	80 / 27
06/21/2017 23:42	Yes	15	19.4	80 / 27
06/21/2017 23:43	No	16.2	19.3	80 / 27
06/21/2017 23:43	Yes	16.7	19.3	80 / 27
06/21/2017 23:43	Yes	16.1	19.3	80 / 27
06/21/2017 23:43	No	16.5	19.3	80 / 27
06/21/2017 23:43	Yes	16.4	19.3	80 / 27
06/21/2017 23:43	No	16.1	19.3	80 / 27
06/22/2017 00:01	No	14.3	19.4	80 / 27
06/22/2017 23:50	No	14.8	19.5	80 / 27
06/22/2017 23:50	Yes	18.7	19.5	86 / 30
06/22/2017 23:50	Yes	19.3	19.6	84 / 29
07/31/2017 17:02	Yes	19.3	20.2	86 / 30
08/04/2017 09:01	Yes	15.5	20.1	82 / 28
08/04/2017 09:01	No	15.9	20.1	82 / 28

La pestaña Datos de uso de la herramienta muestra información sobre los ciclos individuales de la herramienta.

1. Muestra el número total de ciclos de la herramienta, incluidos los ciclos completados y los incompletos.
2. El registro de datos muestra cada ciclo, hasta 250,000 ciclos. Cada registro incluye:
 - Fecha y hora de cada crimpado
 - Si el ciclo se completó correctamente
 - Amperaje y voltaje de la herramienta durante cada crimpado
 - Temperatura de la herramienta al finalizar cada crimpado
3. Filtros de ordenamiento del registro. Permiten ordenar los datos de crimpado dentro del registro de datos.

REPORTES DEL SITIO DE TRABAJO

Stanley Crimp Software

Tool Information | Tool Usage Details | Worksite Reports | Available Updates

Worksite	Tool	Serial Number	Version	Date	Total	Complete	Not Complete
----------	------	---------------	---------	------	-------	----------	--------------

1

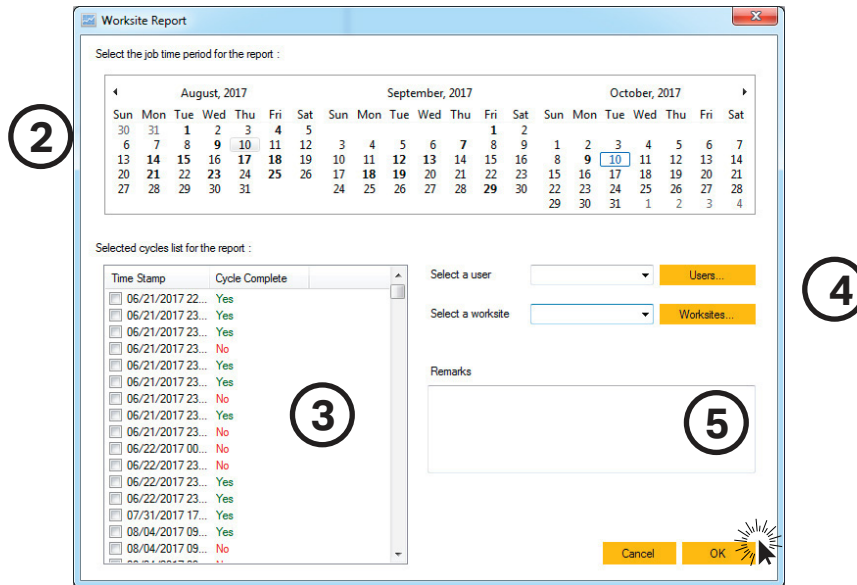
Create Report

Delete Report

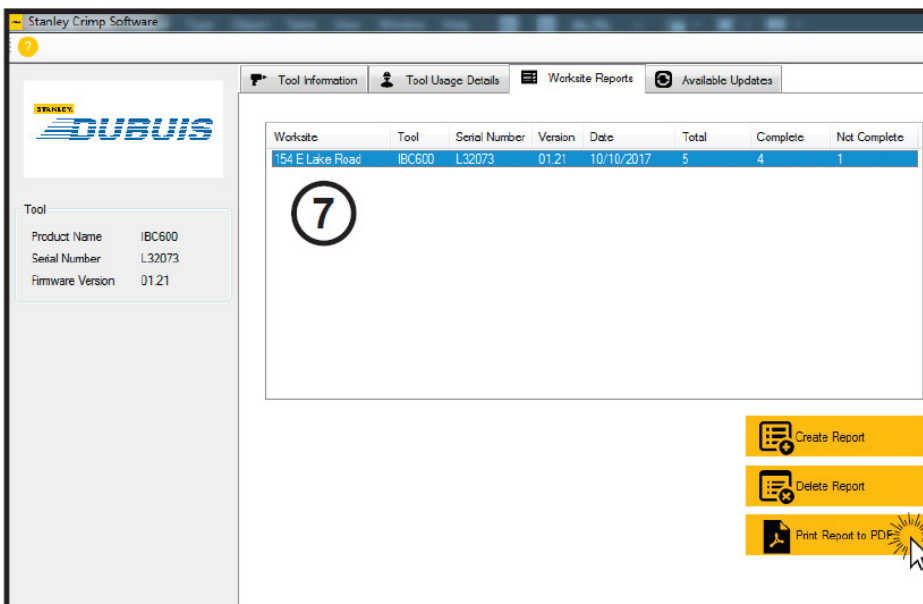
Print Report to PDF

SOFTWARE DE CRIMPADO

La pestaña Reportes del sitio de trabajo te permite agrupar las entradas del registro de datos en un reporte completo del ciclo de la herramienta.



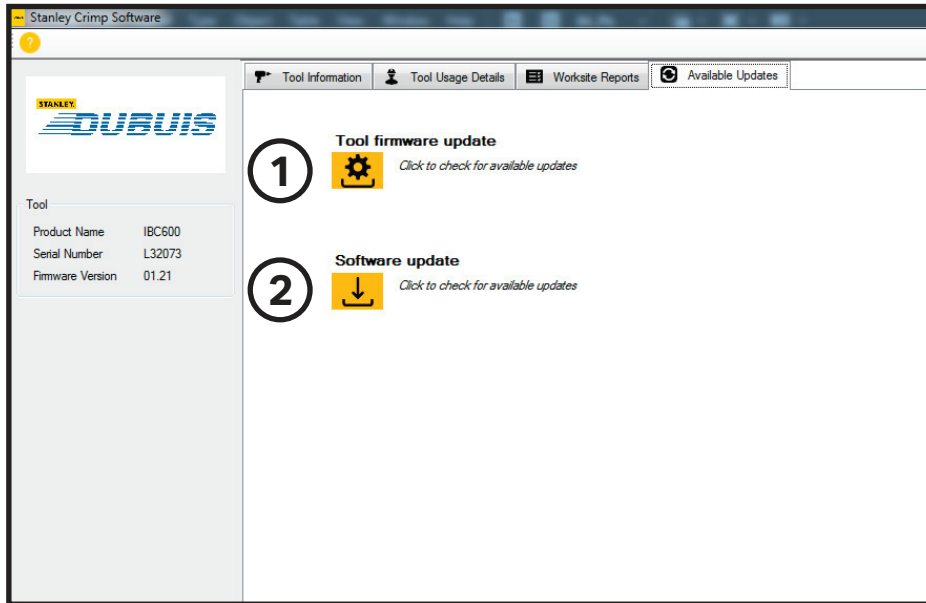
1. Haz clic en “Crear informe”.
2. Selecciona el rango de fechas del trabajo que vas a reportar.
3. Selecciona los ciclos de crimpado que quieras incluir en el reporte.
4. Selecciona un usuario y un sitio de trabajo. Nota: Si es la primera vez que usas el software, presiona el botón “Sitios de trabajo” para crear uno.
5. Escribe notas sobre el trabajo en el campo Observaciones.
6. Al terminar, haz clic en “OK”.



7. Selecciona un reporte de la lista de reportes.
8. Haz clic en “Imprimir reporte a PDF” para exportar el Reporte del sitio de trabajo.

SOFTWARE DE CRIMPADO

ACTUALIZACIONES DISPONIBLES



La pestaña Actualizaciones disponibles te permite actualizar el firmware de la herramienta y el software DUBUIS Crimp.

1. Botón Actualizar firmware de la herramienta. Al hacer clic, se iniciará el proceso de actualización del firmware de la herramienta. No desconectes la herramienta durante este proceso.
2. Botón Actualizar software. Al hacer clic, se actualizará el software DUBUIS Crimp, si hay una actualización disponible.

SOLUCIÓN DE PROBLEMAS

Problema	Solución
La herramienta no crimpa cuando aprieto el gatillo.	Verifica que la batería esté cargada. Desactiva el seguro del gatillo.
El InteLED parpadea en rojo al activar la herramienta. Al terminar el ciclo de crimpado, el InteLED parpadea en rojo y luego en verde cuando el crimpado es correcto, y después se enciende en blanco.	El intervalo de mantenimiento está por vencerse. Lleve la herramienta a servicio lo antes posible.
Antes del apagado automático de la herramienta, el InteLED parpadea en blanco durante 10 segundos, en rojo durante 1 segundo y la herramienta se apaga.	Ya se alcanzó el mantenimiento. Lleve la herramienta a servicio de inmediato.
La herramienta me da crimps defectuosos repetidamente / El InteLED parpadea en rojo después de cada crimpado.	Asegúrese de que la batería esté completamente cargada. Verifique que las matrices estén colocadas correctamente en el cabezal de crimpado. Si el problema continúa, lleve la herramienta a servicio lo antes posible.
La herramienta presenta una fuga de aceite hidráulico.	Lleve la herramienta a servicio de inmediato.
La herramienta no está guardando datos o no se conecta al software DUBUIS Crimp.	Lleve la herramienta a servicio lo antes posible.



17-19 rue Jules Berthonneau - ZI de Villebarou CS73406 - 41034
BLOIS Cedex - Francia
Teléfono: +33 (0)2 54 52 40 00
+54 9 3571 57-2043
Correo electrónico: alejandro.maero@epiroc.com - www.dubuisla.com
www.stanleyinfrastructure.com